

Отчет
о результатах самообследования
муниципального казенного дошкольного образовательного учреждения города
Новосибирска «Детский сад №90 компенсирующего вида Калинка»

за 2018-2019 учебный год

Аналитическая часть

I. Общие сведения об образовательной организации

Наименование образовательной организации	Муниципальное казенное дошкольное образовательное учреждение города Новосибирска «Детский сад № 90 компенсирующего вида «Калинка»
Руководитель	Ларионова Эмилия Эдвардовна
Адрес оргнизации	163099, г.Новосибирск, ул.М.Горького, 26, ул.Революции, 7
Телефон, факс	(383) 223 -22- 55, 231-03-33
Адрес электронной почты	ds_90_nsk@nios.ru
Учредитель	Главное управление образования мэрии г.Новосибирска; отдел образования администрации Центрального округа
Дата создания	1942г.
Лицензия	№ 7405 от 04.05.2012 г.

Муниципальное казенное дошкольное образовательное учреждение города Новосибирска «Детский сад № 90 компенсирующего вида «Калинка» расположен в центре города, не далеко от Первомайского сквера, краеведческого музея, художественного музея, кукольного театра, музыкальной филармонии им.Глинки.

Цель деятельности Детского сада – осуществление образовательной деятельности по реализации образовательных программ дошкольного образования.

Предметом деятельности детского сада является формирование общей культуры, развитие физических, интеллектуальных, нравственных, эстетических и личностных качеств, формирование предпосылок учебной деятельности, сохранение и укрепление здоровья воспитанников.

Режим работы детского сада: понедельник-пятница: с 7.30 до 19.30 часов. Длительность пребывания детей в группах – 12 часов.

Выходные дни: суббота, воскресенье и праздничные дни, установленные законодательством РФ.

II. Система управления организации

Управление Учреждением осуществляется в соответствии с Законом Российской Федерации «Об образовании в РФ», иными законодательными актами Российской Федерации, муниципальными правовыми актами муниципального образования города Новосибирска и настоящим Уставом на основе сочетания принципов единоначалия и самоуправления. Образовательное учреждение в своей деятельности руководствуется федеральными законами, указами и распоряжениями Президента Российской Федерации, постановлениями и распоряжениями Правительства Российской Федерации, решениями вышестоящих органов управления образованием, Уставом, договором между

образовательным учреждением и родителями (законными представителями) и локальными актами образовательного учреждения.

Органы управления, действующие в Детском саду

Наименование органа	Функции
Заведующий	Контролирует работу и обеспечивает эффективное взаимодействие структурных подразделений организации, утверждает штатное расписание, отчетные документы организации, осуществляет общее руководство Детским садом.
Совет учреждения	Рассматривает вопросы: - развития образовательной организации; - финансово-хозяйственной деятельности; - материально-технического обеспечения.
Педагогический совет	Осуществляет текущее руководство образовательной деятельностью Детского сада, в том числе рассматривает вопросы: - развитие образовательных услуг; - регламентации образовательных отношений; - разработки образовательных программ; - выбора методической литературы и пособий, средств обучения и воспитания; - материально-техническое обеспечение образовательного процесса; - аттестации, повышении квалификации педагогических работников; - координации деятельности методических объединений.
Общее собрание работников	Реализует право работников участвовать в управлении образовательной организации, в том числе: - участвовать в разработке и принятии коллективного договора, Правил трудового распорядка, изменений и дополнений к ним; - принимать локальные акты, которые регламентируют деятельность образовательной организации; - вносить предложения по корректировке плана мероприятий организации, совершенствованию ее работы и развитию материальной базы.
Попечительский совет	Содействие членам Партнерства в их деятельности, направленной на обеспечение всесторонней поддержки образовательной деятельности. В том числе: - содействие материальному обеспечению; - участие в проведении конкурсов, праздников

Структура и система управления соответствует специфике деятельности Детского сада.

III. Оценка образовательной деятельности

Образовательная деятельность в Детском саду организована в соответствии с Федеральным законом от 29.12.2012 № 273-ФЗ «Об образовании в Российской Федерации», ФГОС дошкольного образования, СанПиН 2.4.1.3049-13 «Санитарно-эпидемиологические требования к устройству, содержанию и организации режима дошкольных образовательных организаций».

Образовательная деятельность ведется на основании утвержденной основной образовательной программы дошкольного образования, которая составлена в соответствии с ФГОС дошкольного образования, с учетом примерной образовательной программы дошкольного образования, санитарно-эпидемиологическими правилами и нормативами, с учетом недельной нагрузки и образовательной программы «Детство», под ред. Т.И. Бабаевой, А.Г. Гогоберидзе (2017г.).

Основная общеобразовательная программа осваивается в образовательном учреждении через следующие формы:

- непосредственную организованную образовательную деятельность педагога с детьми;
- образовательную деятельность в процессе организации разных видов детской деятельности педагога с детьми;
- организацию развивающей среды для самостоятельной деятельности детей;
- взаимодействие с родителями и социумом;

Содержание образовательной деятельности, подготовка обучающихся обеспечивает развитие личности, мотивации и способностей детей в различных видах деятельности по следующим образовательным областям:

- социально-коммуникативное развитие;
- познавательное развитие;
- речевое развитие;
- физическое развитие;
- художественно-эстетическое развитие.

Образовательная программа дошкольного образования в части, формируемой участниками образовательных отношений, содержит дополнительные программы и технологии, обеспечивающие максимальное развитие личностного потенциала каждого воспитанника. Активно используется в деятельности каждого воспитателя авторская программа «Основы безопасности детей дошкольного возраста» О. Л. Авдеева, Р. Б. Князева, Стеркина., вариативная часть программы, разработанная творческой группой «Я, ты, он, они, вместе мы –Сибиряки!» , «Волшебный мяч» для старших дошкольников.

Для детей с тяжелыми нарушениями речи используется Адаптированная основная образовательная программа коррекционно-развивающей работы в группе для детей с тяжелыми нарушениями речи (общим недоразвитием речи). Комплект программы Н. В. Нищевой (2015).

ОТЧЕТ

о работе учителя-логопеда Паршиной Елены Анатольевны
в 2018-2019 учебном году
на логопункте при МКДОУ детский сад № 90

I. Организационное, диагностическое и коррекционно-развивающее направления.

В период с 1 по 15 сентября 2017 г. было проведено первичное логопедическое обследование 22 детей старшей и средней группы.

На основании результатов углубленного логопедического обследования всех компонентов речи, на логопедический пункт зачислены 51 ребенка. Выявление уровня актуального речевого развития детей, зачисленных на логопедические занятия и

обработка данных обследования для объективного логопедического заключения позволяют обобщить следующие данные о дефектах речи детей:

1. Фонетико-фонематическое недоразвитие речи – 5 детей
2. Общее недоразвитие речи – 46 ребенка

По результатам логопедического обследования были сформированы 5 подгруппы от 4 до 8 человек в соответствии с выявленными нарушениями речи и с учетом психолого-педагогических особенностей детей. Занятия проводились 2 раза в неделю с каждой подгруппой. Вся коррекционная работа (коррекционно-развивающие занятия, индивидуальная работа с детьми по постановке и автоматизации звуков, развитию фонематического слуха, формированию лексико-грамматического строя речи и т.д.) была проведена в соответствии с календарно-тематическим планированием на 2018-2019 уч. год.

В запланированные сроки (декабрь-январь) был проведён логопедический мониторинг с целью выявления динамики развития речи в коррекционно-образовательном процессе каждого из ребёнка, занимающихся на логопункте. 1 ребенок был отчислен с логопункта по причине нормализации речевого развития.

Итоговая диагностика в конце учебного года (май) для контроля эффективности коррекционно-логопедической работы выявила положительную динамику в развитии речи детей:

Общее количество детей	51	
Выпущено всего	27	100%
Выпущено с хорошей речью	20	78%
Выпущено с улучшением	6	22%
Выбыло		
Оставлено на следующий год	24	

С целью выявления детей с речевой патологией на протяжении всего учебного года проводилось первичное логопедическое обследование детей 3 – 7 лет ДОУ.

Детский сад посещают 232 воспитанника в возрасте от 2 до 7 лет. В детском саду сформировано 10 групп общеразвивающей направленности. Из них:

- 1 первая младшая группа – 21 ребенок;
- 2 вторая младшая группа – 42 ребенка;
- 2 средние группы – 52 ребенка;
- 2 старшие группы - 49 детей;
- 2 подготовительные к школе группы- 53 ребенка;
- 1 группа кратковременного пребывания – 15 детей.

Уровень развития детей анализируется по итогам педагогической диагностики.
 Формы проведения диагностики:

- диагностические занятия (по каждому разделу программы);
- диагностические срезы;
- наблюдения, итоговые занятия.

Разработаны диагностические карты освоения основной образовательной программы дошкольного образования детского сада в каждой возрастной группе. Карты включают анализ уровня развития целевых ориентиров детского развития и качества освоения образовательных областей.

Результаты качества освоения ООП ДО на май 2019г. (93%)

Уровень развития целевых ориентиров детского развития в подг.группах (всего 53 ребенка)	Выше нормы		Норма		Ниже нормы		Итого	
	Кол-во	%	Кол-во	%	Кол-во	%	Кол-во	% в пределах нормы
	24	45	33	51	2	4	51	96
Качество освоения образовательных областей (всего 157 ат.детей)	73	46	72	46	12	8	145	93
Речевое развитие	64	41	79	50	14	9	143	91
Познавательное развитие	70	44	75	48	12	8	145	92
Социально-коммуникативное развитие	91	59	58	37	8	4	149	96
Художественно-эстетическое развитие	75	48	71	45	11	7	146	93
Физическое развитие	74	47	77	49	6	4	151	96

Положительная динамика развития воспитанников составляет 30-40%.

Анализ результатов адаптации детей, впервые поступивших в ДОО

С сентября 2018г. прием в группы вновь поступивших детей осуществлялся по индивидуальному графику по 4-5 человек в день с постепенным увеличением времени пребывания ребенка в детском саду. В период адаптации воспитатели вели табель посещаемости с фильтром здоровья, листы адаптации.

Результаты наблюдений показали, что всего вновь поступивших детей было 102, легкая адаптация у 67 (66%), адаптация средней тяжести у 31 ребенка (30%), тяжелая адаптация у 4 детей (4%).

Результаты обследования воспитанников подготовительных групп на предмет оценки сформированности предпосылок к учебной деятельности: возможность работать в соответствии с фронтальной инструкцией (удержания алгоритма деятельности), умение

самостоятельно действовать по образцу и осуществлять контроль, обладать определенным уровнем работоспособности, а также вовремя остановиться в выполнении того или иного задания и переключиться на выполнение следующего.

Из 53 обследованных воспитанников, 24 (45%) – дети с высоким уровнем развития и готовности к школе, 27 (51%) – дети со средним уровнем, 2 (4%) – с низким уровнем (ОВЗ).

Дополнительное образование

В течение учебного года в Детском саду работали кружки по направлениям:

- 1.Художественно- эстетическое развитие: «Изостудия», «Волшебная глина», хореография;
- 2.Познавательное развитие: «В гостях у Архимеда» (опыты и эксперименты);
- 3.Физическое развитие: «Волшебный мяч», секция футбола.

В дополнительном образовании задействовано было около 60% воспитанников.

Воспитательная работа

Воспитательная работа в ДОУ строится с учетом индивидуальных и возрастных особенностей детей, с использованием разнообразных форм и методов, в тесной взаимосвязи воспитателей, специалистов и родителей.

Характеристика семей по составу

Состав семьи	Количество семей	% от общего количества семей воспитанников
Полная	207	97
Неполная с матерью	5	3
Неполная с отцом	-	-
Оформлено опекунов	-	-

Характеристика семей по количеству детей

Количество детей в семье	Количество семей	% от общего количества семей воспитанников
Один ребенок	76	36
Два ребенка	104	49
Три ребенка	25	12
Четыре ребенка и более	7	3

IV.Оценка функционирования внутренней системы качества образования

В Детском саду утверждено положение о внутренней системе оценки качества образования от 05.09.2016г. Мониторинг качества образовательной деятельности показал хорошую работу педагогического коллектива по всем показателям:

1. Состояние здоровья и физического развития воспитанников удовлетворительные (случаев заболевания на одного ребенка – 1,3)

2. Успешное освоение образовательной программы ДО составляет - 93%.

3. Готовность детей к школе составляет 96%.

4. В течение года воспитанники успешно принимали участие в конкурсах и мероприятиях различного уровня («Конкурс хорового пения», «Осенние фантазии», «Новогодняя сказка», «Фестиваль сказки», Конкурс «Веселинка», «Питание и здоровье»).

5. В период с 02.04.2019-06.04.2019 проводилось анкетирование 110 родителей.

Получены следующие результаты оценки работы детского сада:

№	Вопросы	Положительная оценка	Удовл. оценка	Не удовл. оценка	Затруднились ответить
1.	С каким настроением ваш ребенок чаще всего ходил в детский сад?	86%	12%	2%	-
2.	Как, по-вашему, складывались отношения у ребенка с воспитателями?	86%	14%	-	-
3	Удовлетворены ли Вы оказываемыми образовательными услугами?	75%	17%	4%	4%
4.	В каких, на ваш взгляд, областях развития ребенок достиг наибольших успехов?	РР – 49% СКР- 19% ПР – 19% ХЭР – 13%			
5	Как Вы считаете, в ДОО дают достаточно знаний и компетенций для поступления и обучения в школе?	47%	33%	6%	14%
6.	Насколько в детском саду созданы условия для сохранения здоровья детей? Заботится ли детский сад о сохранении здоровья детей?	67%	31%	2%	-
7.	Устраивают ли Вас созданные в ДОО условия для дополнительного образования? (кружковая работа)	51%	31%	6%	-
8.	Удовлетворены ли вы организацией работы и бытовыми условиями образовательного учреждения (культура обслуживания, санитарно-гигиеническое состояние помещений?)	63%	31%	-	5%
9	Удовлетворяет ли Вас материальная база ДОО?	59%	16%	6%	4%
10.	Удовлетворяет ли Вас лично уход, присмотр, воспитание и обучение вашего ребенка в детском саду?	81%	19% (23)	-	-
11.	Достаточно ли Вы информированы о деятельности детского сада?	68%	20%	4%	8%
12.	Соответствуют ли воспитатели ДОО Вашему представлению о профессионально компетентных педагогах?	94%	6%	-	-
13.	Свободно ли Вы общаетесь за советом к воспитателям, специалистам ДОО? Если нет почему?	90%	10%	-	-
14.	Укажите, что именно, на ваш взгляд,	Ремонт и оснащение групп, родители			

	необходимо улучшить в организации работы и бытовых условиях нашего учреждения?	хотели бы вернуть массаж и соляную пещеру В средних группах родители хотят больше кружков. В старших гр.- больше спортивных секций
15.	По каким вопросам образования и воспитания ребенка Вы бы хотели получить консультацию?	-

Анкетирование показало достаточно высокую степень удовлетворенности родителей качеством предоставляемых услуг.

V. Оценка кадрового обеспечения

Детский сад укомплектован педагогами на 96 %, согласно штатному расписанию.

Всего в ДОУ педагогов – 24 человек, из них 2 старших воспитателя, 5 специалистов.

За 2018-2019 учебный год аттестовались:

- на высшую квалификационную категорию – 2 педагога;

- на первую квалификационную категорию – 2 педагога.

Курсы повышения квалификации прошли – 4 педагога.

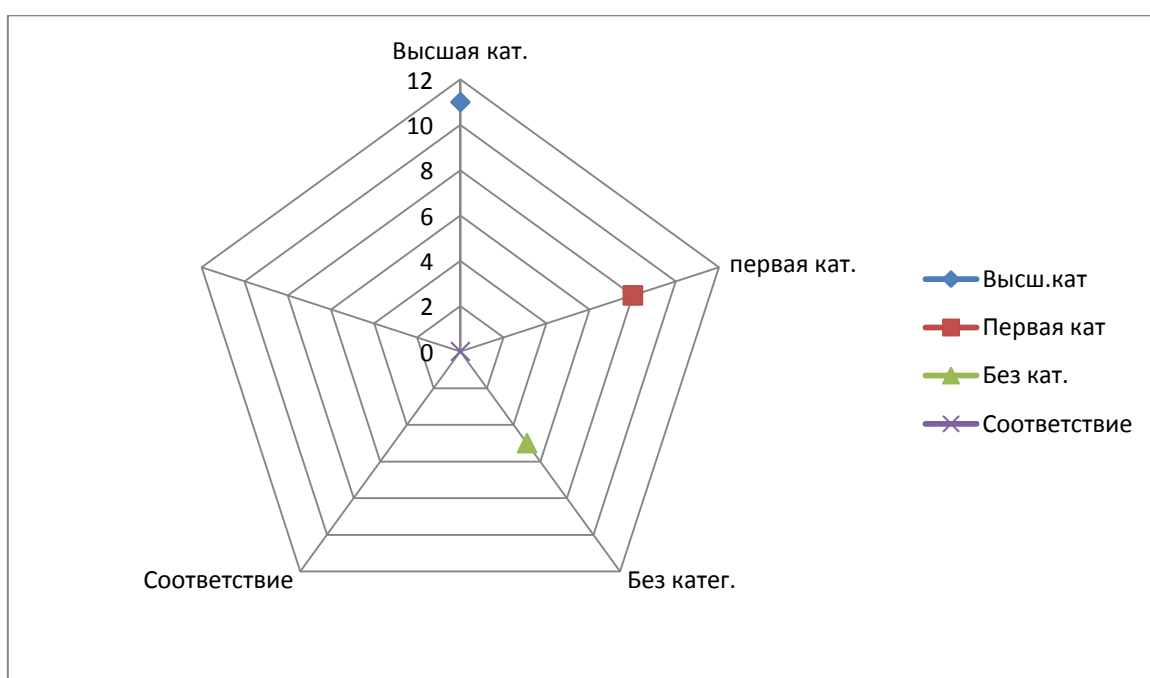
Переподготовка - 3 педагога.

Дополнительное образование – 4 педагога.

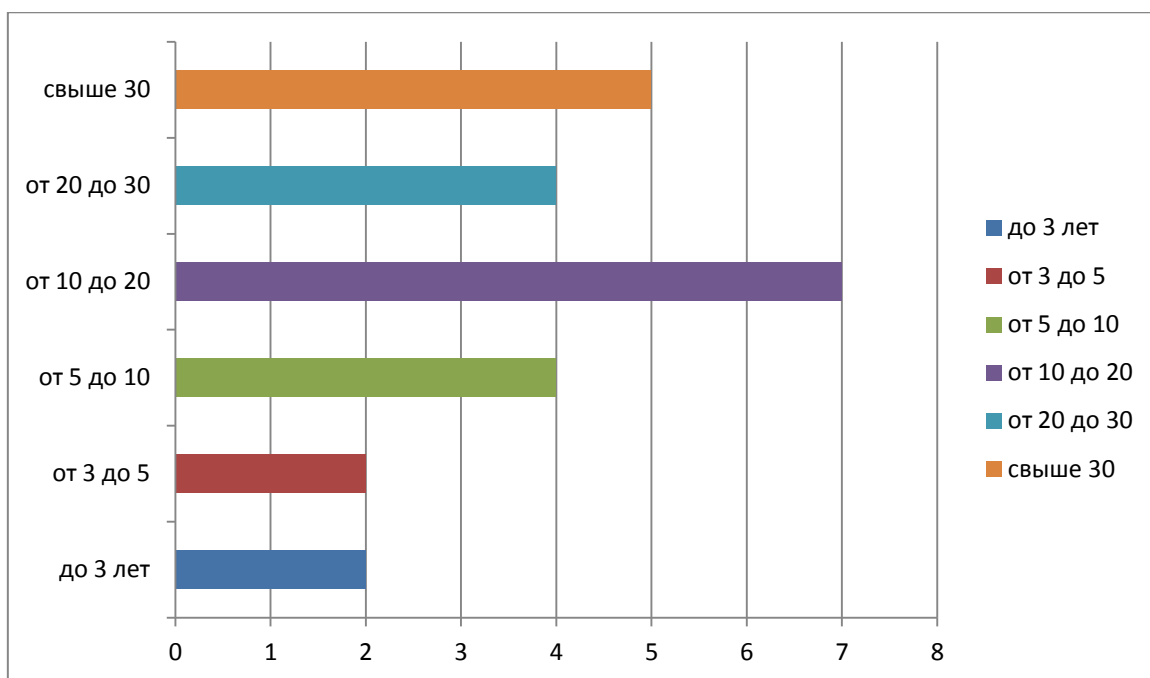
Является студенткой НГПУ им Макаренко - 1 педагог.

Диаграмма с характеристиками кадрового состава ДОУ

Квалификация педагогов



Стаж работы кадров



Педагоги постоянно повышают свой профессиональный уровень, участвуют в работе методических объединений и стажерских площадках, что положительно сказывается на качестве образования и воспитания дошкольников.

В течение учебного года педагоги приняли участие:

Название	Ф.И.О.	уровень	результат
Федеральный уровень, интернет -конкурсы			
Международная научно-практическая конференция «Педагогика, психология, социология: теория и практика»	Глазкова И.В.	Центр содействия развитию научных исследований	Диплом участника
«Лучший конспект занятия»	Морозова Е.Ф.	Всероссийский портал образования	Диплом, I место
«Лэпбук в условиях реализации ФГОС»	Уржумцева М.В.	Всероссийское СМИ «Время знаний»	Победитель, I место
Всероссийский проект для воспитателей ДОУ	Нарезкина Л.В.	Всероссийский интернет-конкурс Воспитатель.ру	Диплом, I место
«Лучшая презентация»	Морозова Е.Ф.	Всероссийский интернет-конкурс «Кумека»	Диплом, I место
Городской уровень			
«Городской конкурс авторских пособий среди педагогов образовательных организаций»	Уржумцева М.В.	организатор МКУДПО «ГЦРО»	Благодарственное письмо участника

«Инновации в образовании», номинация «Цифровая образовательная среда. Дети в мире ИКТ»	Глазкова И.В. Паршина Е.А. Ермошенко О.А. Погребная И.В.	МКУДПО «ГЦРО»	Диплом Лауреата
Городской семинар – практикум по художественно-эстетическому развитию дошкольников	Погребная И.В.	МКУДПО «ГЦРО»	сертификат
Экологическая игра «Сказы дядюшки Ирбиса»	подготовительные группы	Новосибирский зоопарк им.Р.А.Шило	Дипломы
«Пушистая акция добра»	весь д/сад	БФПБЖ «Девятая жизнь»	Диплом участника
Конкурс «Питание и здоровье»	Нарезкина Л.В. Варева Т.А. Уржумцева М.В. Иванченко Е.Э.	МКУДПО «ГЦРО» ООО «Био-Веста» департамент Образования мэрии	
Окружной уровень			
Конкурс «Лучшее дидактическое пособие»	Уржумцева М.В., Панченко А.Н.	Центральный округ	Диплом, I место Лауреат
Музыкальный конкурс «Веселинка»	Цыганкова О.В	Центральный округ	Лауреат
Стажировочная площадка «ВСОКО в ДОУ»	Ермошенко О.А. Погребная И.В.	Центральный округ	сертификаты

VI. Оценка учебно-методического обеспечения

За учебный год Детский сад приобрел методическую литературу по программе «Детство», дидактические игры по познавательному и речевому развитию. К сожалению, финансирование не позволяет больше пополнить, хотя потребности есть.

В целом же, оборудования и методического оснащения достаточно для реализации образовательных программ.

Информационное обеспечение Детского сада включает:

-информационно-телекоммуникационное оборудование с выходом в интернет в 6 кабинетах;

- интерактивная доска в 3 группах и кабинете логопеда;

- мультимедийная установка в музыкальном зале.

Программное обеспечение позволяет работать с интерактивными досками, с текстовыми, графическими редакторами, интернет-ресурсами, фото-, видеоматериалами.

В детском саду учебно-методическое и информационное обеспечение достаточное для организации образовательной деятельности и эффективной реализации образовательных программ.

VII. Оценка материально-технической базы

В Детском саду сформирована материально-техническая база для реализации образовательных программ, жизнеобеспечения и развития детей. В детском саду оборудованы помещения:

- групповые помещения – 9;
- кабинет заведующей – 1;
- методический кабинет – 2;
- музыкальный зал – 1;
- физкультурный зал – 1;
- кабинет логопеда -1;
- кабинет психолога -1;
- кабинет опытов и исследований – 1;
- «Русская изба -1;»
- пищеблок – 2;
- прачечная – 2;
- медицинский кабинет – 1.

При создании развивающей предметно-пространственной среды воспитатели учитывают возрастные и индивидуальные особенности детей сое группы. Оборудованы групповые комнаты, включающие игровую, познавательную, двигательную зоны.

Материально-техническое обеспечение Детского сада, состояние территории соответствует действующим санитарно-эпидемиологическим требованиям к устройству, содержанию и организации режима работы в дошкольных организациях, правилам пожарной безопасности, требования охраны труда.

Результаты показателей деятельности организации

Данные приведены по состоянию на 01.04.2019

Показатели	Единица измерения
Образовательная деятельность	
Общая численность воспитанников, осваивающих образовательную программу дошкольного образования, в том числе:	232 человека
В режиме полного дня - 12 часов	217 человек
В режиме кратковременного пребывания (3 - 5 часов)	15 человек
В семейной дошкольной группе	0 человек
В форме семейного образования с психолого-педагогическим сопровождением на базе дошкольной образовательной организации	0 человек
Общая численность воспитанников в возрасте до 3 лет	22

	человека
Общая численность воспитанников в возрасте от 3 до 7 лет	210 человек
Численность/удельный вес численности воспитанников в общей численности воспитанников, получающих услуги присмотра и ухода:	человек/ %
В режиме полного дня (8 - 12 часов)	217/94%
В режиме продленного дня (12 - 14 часов)	0
В режиме круглосуточного пребывания	0
Численность/удельный вес численности воспитанников с ограниченными возможностями здоровья в общей численности воспитанников, получающих услуги:	60/ 26 %
По коррекции недостатков в физическом и (или) психическом развитии	0
Обучению по образовательной программе дошкольного образования	40/17%
Присмотру и уходу	5/2%
Средний показатель пропущенных дней при посещении дошкольной образовательной организации по болезни на одного воспитанника	20 дней
Общая численность педагогических работников, в том числе:	24 человек
Численность/удельный вес численности педагогических работников, имеющих высшее образование	18 /75%
Численность/удельный вес численности педагогических работников, имеющих высшее образование педагогической направленности (профиля)	16/66%
Численность/удельный вес численности педагогических работников, имеющих среднее профессиональное образование	6 /25%
Численность/удельный вес численности педагогических работников, имеющих среднее профессиональное образование педагогической направленности (профиля)	5 /21 %
Численность/удельный вес численности педагогических работников, которым по результатам аттестации присвоена квалификационная категория, в общей численности педагогических работников, в том числе:	20 /80%
Высшая	11/46%
Первая	8/33%
Численность/удельный вес численности педагогических работников в общей численности педагогических работников, педагогический стаж работы которых составляет:	
До 5 лет	4 /16%
Свыше 30 лет	5 /21%
Численность/удельный вес численности педагогических	0/0%

работников в общей численности педагогических работников в возрасте до 30 лет	
Численность/удельный вес численности педагогических работников в общей численности педагогических работников в возрасте от 55 лет	8/33% человек/%
Численность/удельный вес численности педагогических и административно-хозяйственных работников, прошедших за последние 5 лет повышение квалификации/профессиональную переподготовку по профилю педагогической деятельности или иной осуществляемой в образовательной организации деятельности, в общей численности педагогических и административно-хозяйственных работников	19 /79%
Численность/удельный вес численности педагогических и административно-хозяйственных работников, прошедших повышение квалификации по применению в образовательном процессе федеральных государственных образовательных стандартов в общей численности педагогических и административно-хозяйственных работников	16/66%
Соотношение "педагогический работник/воспитанник" в дошкольной образовательной организации	1/9
Наличие в образовательной организации следующих педагогических работников:	
Музыкального руководителя	да
Инструктора по физической культуре	да
Учителя-логопеда	да
Логопеда	нет
Учителя-дефектолога	нет
Педагога-психолога	да

Инфраструктура

Общая площадь помещений, в которых осуществляется образовательная деятельность	3087
Площадь помещений для организации дополнительных видов деятельности	40
Наличие в детском саду музыкального зала	да
Наличие физкультурного зала	да
Наличие прогулочных площадок, обеспечивающих физическую активность и разнообразную игровую деятельность	да

Анализ показателей показывает, что Детский сад имеет достаточную инфраструктуру, которая соответствует требованиям СанПиН 2.4.1.3049-13 и позволяет реализовать образовательные программы в полном объеме в соответствии с ФГОС ДО.

Детский сад укомплектован достаточным количеством педагогических и иных работников, которые имеют высокую квалификацию и регулярно проходят повышение квалификации, что обеспечивает результативность и качество образовательной деятельности.